



## Årsrapport 2011 (foreløpig)

Dato. 12.12.2011

2011 har vært et optimistisk år etter to år med turbulens knyttet til våre samarbeidspartnere i Russland. BRO har opplevd at det nå kan satses videre på Svetlana, at kreftene og initiativene som var representert ved Svetlana og Ryzhkowo nå blir samlet på Svetlana. En har oppnådd at viktige verdier og ressurser har blitt overført til Svetlana. Byggeturer, nye prosjekter, seminarer osv. har vært gjennomført.

BRO har gjort endringer og forsterkninger i organisasjonen. Svetlana er nå meget godt organisert og har en mer solid plattform enn tidligere. Det er utelukkende positive erfaringer fra å gjennomføre byggeturer og workshops på Svetlana. Det er mulig å planlegge framover og arbeide med optimisme.

### 1 Prosjekter

#### 1.1 Samlingsplass – for Svetlana

Svetlana har lenge hatt et ønske om en samlingsplass knyttet til all uteaktivitet i landsbyen (jord- og hagebruk, husdyr, vedhogst, håndterk o.l. ) I 2010 ble det laget en grind-konstruksjon i forbindelse med en byggetur til Ryzhkovo. Denne ble demontert, fraktet og satt opp på Svetlana. Det ble laget tak, og det hele ble gjort ferdig. I tillegg ble benker og bord snekret. Prosjektet har vært veldig vellykket på den måten at det nå har blitt et fokus-punkt og viktig samlingssted i landsbyen.

#### 1.2 Verkstedbygg

Verkstedbygget som ble oppført på Ryzhkovo var blitt fundamentert på punktfundamenter. Dette gjorde at det var mulig å demontere bygget og flytte det over til Svetlana. Hensikten var dels å få med seg verdier / innsats som BRO hadde lagt inn på Ryzhkowo og dels imøtekomme et viktig behov for Svetlana – og muligheten for å kunne fortsette skole- og kursvirksomheten på Svetlana. Bygget ( 6 x 15 meter) ble demontert stakk for stakk, nummerert og stablet klar for transport. En byggegruppe fra BRO dro først over for å klargjøre og lage fundament for bygningen på Svetlana. Så ble en ny byggegruppe fra BRO sendt over for å reise bygget. Det hele ble gjort på rekordtid, og manifesterte for Svetlana både en ny giv og nye muligheter og viste en handlekraft knyttet til samarbeidet med BRO.

#### 1.3 Vedlikehold

Svetlana har etter hvert en stor bygningsmasse. Deler av dette er av relativt dårlig russisk kvalitet og vedlikeholdsbehovet er stort. BRO har bidratt ved å rive ned en morken trapp og bygge opp en ny, samt å reparere og legge på ny puss på et bolighus.

#### 1.4 Overnattingshus for kursvirksomhet.

Det er vedtatt at det i forbindelse med verkstedbygget (med undervisningsrom), skal bygges flere mindre overnattingshus som skal gi mulighet for å ta imot grupper, uten at selve landsbyen for direkte blir "invadert". En har begynt å jobbe med å utvikle en modell for små overnattingshus med miljøløsninger, som vil være egnet å kunne gjennomføre som en byggeworkshop.

### 2 Miljøsamarbeid – nettverksbygging – utveksling.

Et viktig element i Samarbeidet med Svetlana har vært å fremme miljøløsninger, særlig i forbindelse med bærekraftige byggemetoder. På tross av endringene i forbindelse med problemene på Ryzhkovo ser vi at dette arbeidet kan og vil fortsette.

## 2.1 Utveksling

Anja Sukhourkova (23), (Ryzhkovo / Svetlana) er nå i gang med sin tømrerutdanning i Norge og har blitt hjulpet til å finne en lærlingepass knyttet til BRO`s norske samarbeidspartnere. Anja har som mål å kunne bli en sentral deltager i BRO`s arbeid og bygger nå en unik kompetanse gjennom å utdanne seg innen bærekraftige byggemetoder i Norge og samtidig ha tett kontakt med Svetlana.

## 2.2 Nettverksbygging i Russland

Interessen for miljø og for bærekraftige byggemetoder er voksende i Russland. Svetlana (Ryzhkovo) har etablert seg som et av svært få steder hvor slik kunnskap finnes og hvor en kan se og lære om slike metoder.

## 2.3 Svetlana som modell

Svetlana har oppnådd mye positiv oppmerksomhet i russiske medier de siste årene. Dette har ikke bare ført til økt etterspørsel direkte til landsbyen, men også at Svetlana i utstrakt grad tjener som modell for en rekke andre initiativ for et bedre tilbud for svakerestilte grupper i Russland. Vi ser også muligheten for at ikke bare helse- og omsorgstilbudet vil kunne inspirere, men også flere av de miljøløsningene som nå er en integrert del av Svetlana.

## 3 Økologisk typehus for Russland.

### 3.1 Typehus konsept; "Ecodom Shelter"

Husmodellen er dels basert på erfaringer og løsninger som er utviklet i Norge i samarbeid med Gaia Arkitekter, Norsk Jord- og halmbyggerforening m.fl. og respons fra forskjellig russisk miljø. Modellen har et Tilpasset russisk, tradisjonelt uttrykt, men med moderne elementer og har slike løsninger som kan gjennomføres uten avansert utstyr eller kostnadsdrivende materialer. Modellen har høy isolasjonsstandard, effektiv vedovn (Russisk teknologi) og mulighet for solenergi.

Tegningene og beskrivelsene som har blitt utarbeidet er oversatt og presentert gjennom web og pr. seminar i Russland. (høst 2011). Det har vist seg å være flere interessenter og en avventer nå hvorvidt disse vil vise seg å bli helt konkrete. Det er også initiativ for å bygge et slikt "Ecodom Shelter" på Svetlana.

## 4 Byggereiser / tematurer / seminarer.

### 4.1 BRO-byggetur 1; 13 - 30. may 2011

BRO-byggetur med til sammen 8 deltagere. Steinerskolen i Vestfold.

Instruktører; Lars Steinhovden og Astrid Bjønnes.

Gruppen reiste til Svetlana og bodde og arbeidet der. Prosjektet ble flytting av en grindkonstruksjon og oppsetting på Svetlana som et samlingssted. I tillegg vedlikehold på hus, mindre prosjekter, deltagelse i jordbruket og språkkurs. Turen hadde også innlagt besøk i St. Petersburg og Talling på vei hjem.

En bok som forteller om landsbyen og arbeidet ble laget som følge av turen.

### 4.2 BRO-byggetur 2; 22. Juli 2011

Gjennom flere år har BRO samarbeidet med den internasjonale organisasjonen Bouworde om sommerworkshops på Svetlana / Ryzhkovo. I år var denne innrettet mot å reparere og legge på ny puss på bolighus Serafin.

### 4.3 BRO-byggetur 3; Sept 2011

En gruppe på 6 personer dro bort for å forberede og lage fundament for det nye verkstedbygget på Svetlana. Stor innsats og effektivt arbeid muliggjorde at alt ble gravet, forskalet, støpt, og nøye innmålt for å passe til de ferdig tilpassede materialene fra Ryzhkovo. Turen inkluderte besøk i St. Petersburg og Tallin på vei hjem.

### 4.4 BRO – byggetur 4; Okt 2011

En ny gruppe dro bort for å reise verkstedbygget. God planlegging og gode forberedelser gjorde at det var mulig å reise dette relativt store bygget på en liten uke. Bygget kom opp, taket på og i ettertid har det blir sikret for vinteren.

#### 4.5 BRO – seminar på Svetlana; Ecodom Shelter – naturlige byggemetoder. 8. Okt. 2011-12-12

Ecodom Shelter ble presentert for interesserte både innen landsbyen og fra St. Petersburg. Temaet engasjerer mange og det er etterspørsel etter denne type kunnskap. Det ble enighet om at det i programmet til BRO bør legges inn som fast innslag at det arrangeres et seminar hver høst.

### 5 BRO-modellen – nettverk.

#### 5.1 Bro-modellen – generelt.

BRO er svært glad og tilfreds med at det etter det konfliktfylte på Ryzhkowo har blitt mulig å samle kreftene på Svetlana og videreføre arbeidet der. Dette har samtidig gitt oss en påminnelse om at mye av formålet og utgangspunktet for BRO var knyttet til Svetlana. Det er også en unison tilbakemelding at det er givende for deltagere av workshops å nettopp være på Svetlana og møte landsbybeboerne.

#### 5.2 BRO – Svetlana

Det er tilfredstillende å oppleve at Svetlana blir betraktet som en positiv modell for omsorgstilbud i Russland. Koblingen mellom et slikt omsorgstilbud hvor en tar vare på de svakeste, med et miljøinnhold tror vi kan være forsterkende for begge parter. BRO ønsker å bidra til at dette blir bedre kjent og opplevd som en positiv kobling.

#### 5.3 BRO – seminaret

Det tradisjonelle BRO-seminaret på Tjøme ble avholdt februar 2011. Etter et par turbulente år og usikkerhet knyttet til våre samarbeidspartnere i Russland, er det nå mulig å se og planlegge for veien videre. Seminaret hadde ellers fokus på å forsterke, utvide og aktivisere en større ressursgruppe.

### 6 Organisasjon.

#### 6.1 Hjemmeside

Hjemmesiden har blitt jevnlig oppdatert. Facebook fungerer til en viss grad som infokanal og diskusjonsforum – men det kunne vært mer aktivitet.

#### 6.2 Styret og ledelse.

Det har vært avholdt 4 styremøter i 2011. Styrets sammensetning har blitt endret ved at Christian Grorud og Dag Høystad går over til å bli varamedlemmer. Arild Berg går av som daglig leder og inn som styremedlem. Nytt styremedlem er Lars Steinhovden. Roger Kvaal overtar som ny daglig leder. Styret består derved av; Rolf Jacobsen (styreleder), Astrid Bjønnes, Arild Berg og Lars Steinhovden.

#### 6.3 Samarbeidsmøter BRO – SDR / Svetlana

- Juli 2011; samarbeidsmøte på Svetlana. Dato 10 / 7 – 2011. Referat fra møtet.
- Okt 2011; samarbeidsmøte på Svetlana i forbindelse med Seminar. Dato; 07.10.11.

Rolf Jacobsen. Styreleder.  
Oslo; 12.12.11

BRO 2011 – BILDER



Vårtur 2011 – samlingsplass for Svetlana



Sommertur 2011 – reparering og pussing av bolighus Serafin.



Høstturer 2011 – nytt verktedbygg for Svetlana.

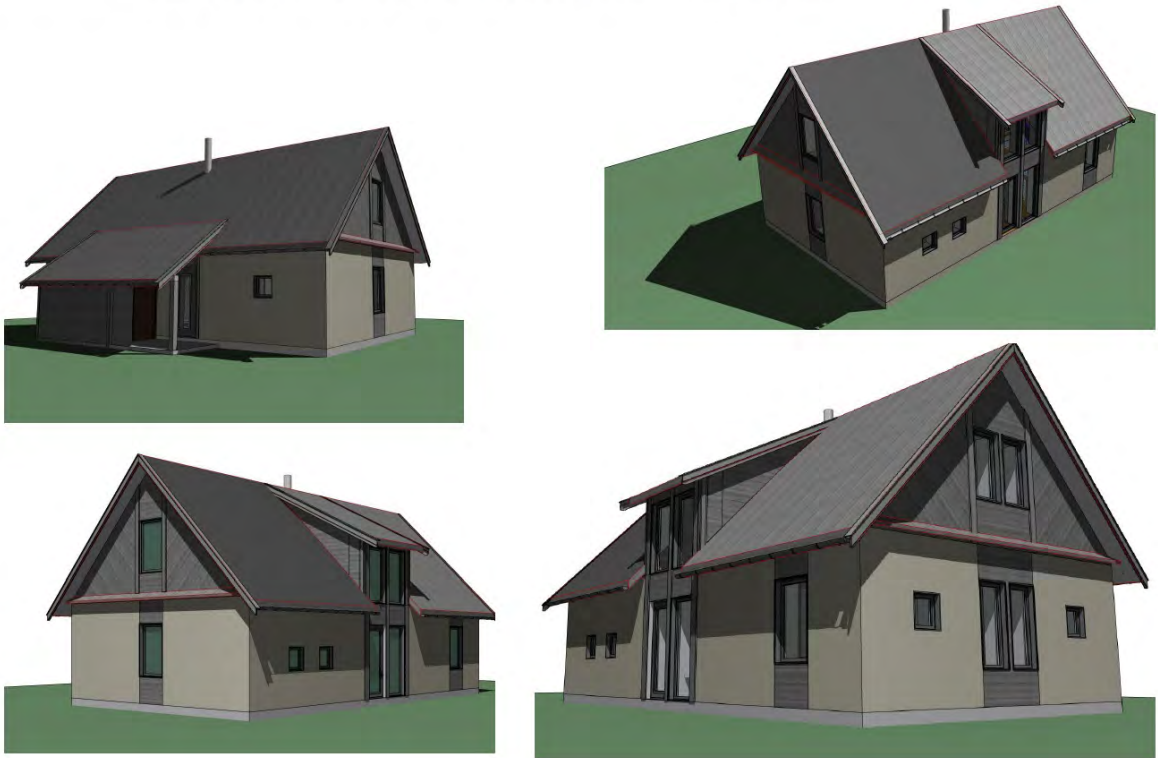


Seminar høst 2011 -Svetlana .Ecodom Shelter.



Russisk magasin om „Ecodom“ – naturlige byggeteknikker.

PERSPECTIVES



Ecodom Shelter – forslag til ecohus – typemodell for Russland.

